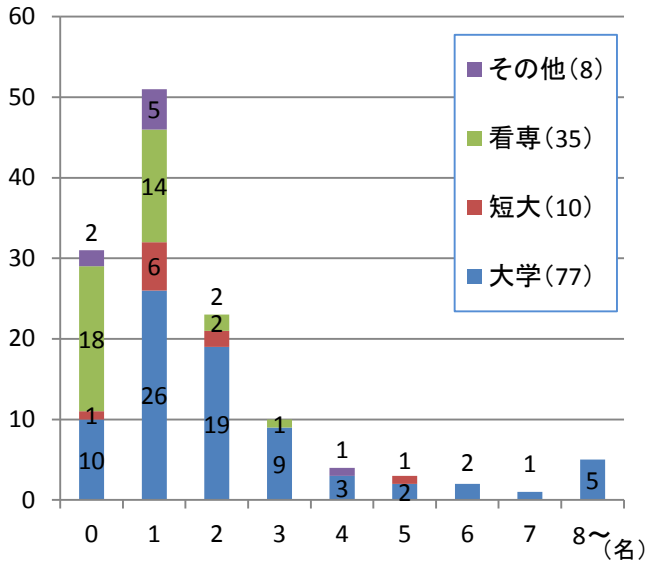


*** グラフでみる実態調査 ***

専任

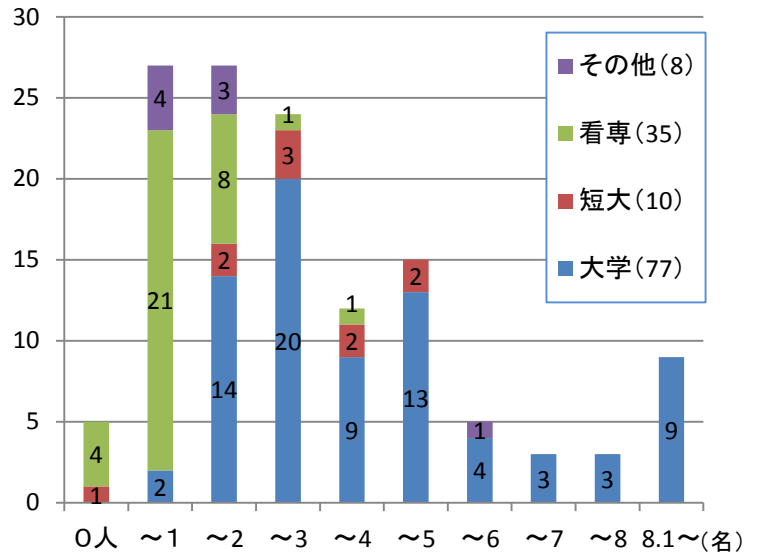
有効回答数 130館



設置母体別の専任職員数の平均は、大学2.4名、短大1.5名、看専0.6名、その他1.1名であった。

専任+臨時+兼任+その他

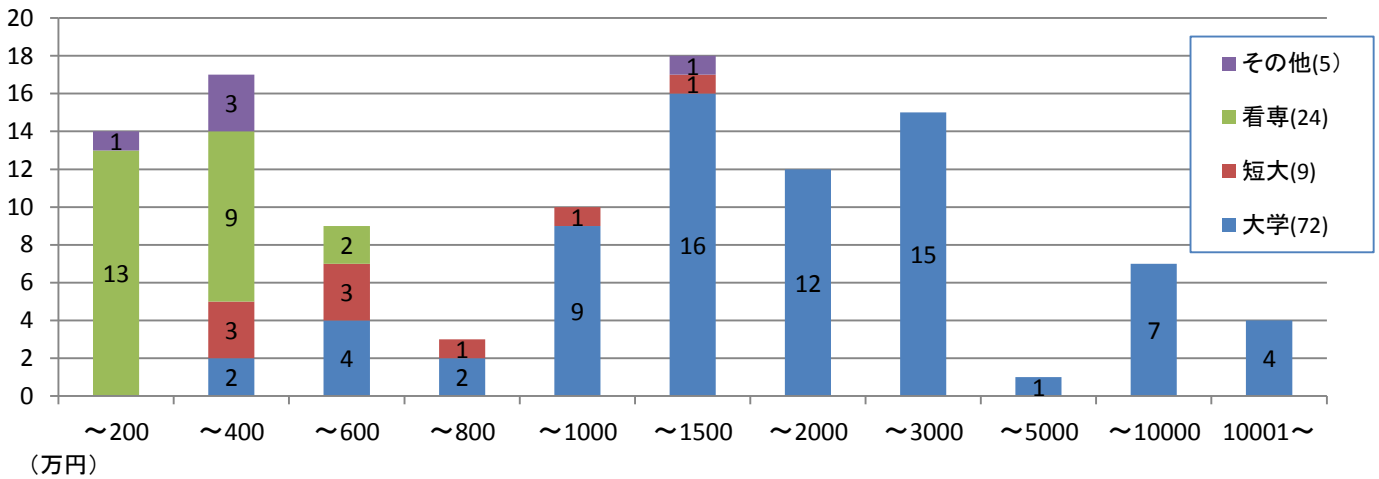
有効回答数 130館



設置母体別の全体数の平均は、大学4.5名、短大3.1名、看専1.3名、その他2.0名であった。

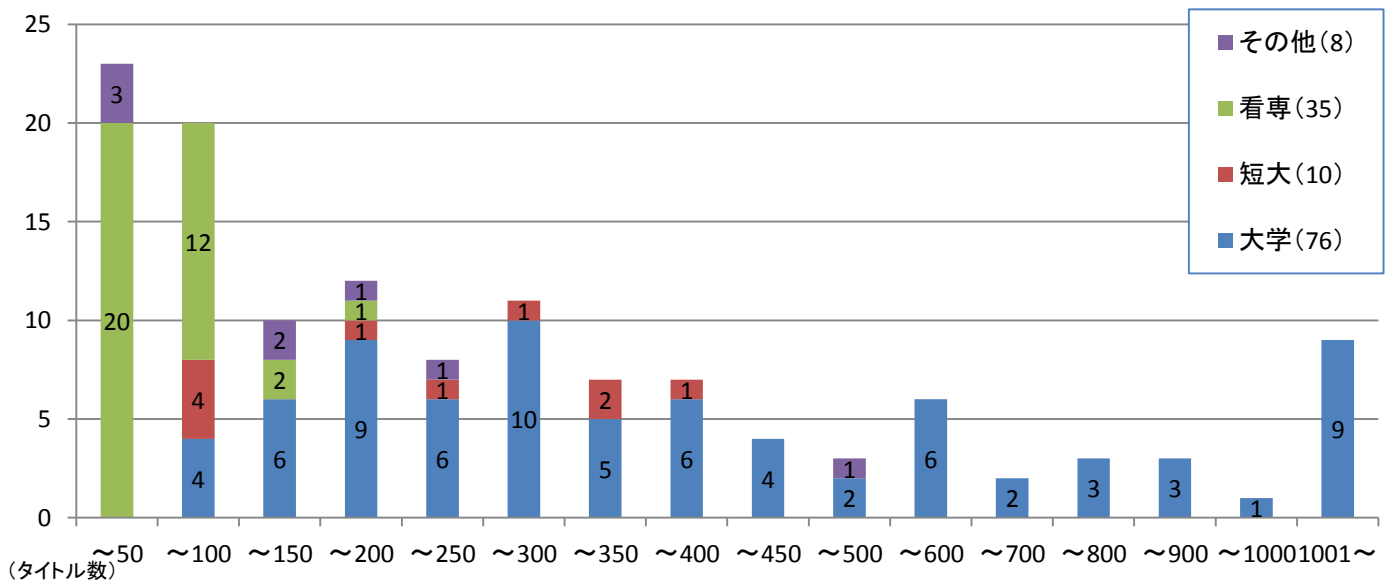
*年間資料購入費(2010年実績)

有効回答数 110館



受入雑誌タイトル数

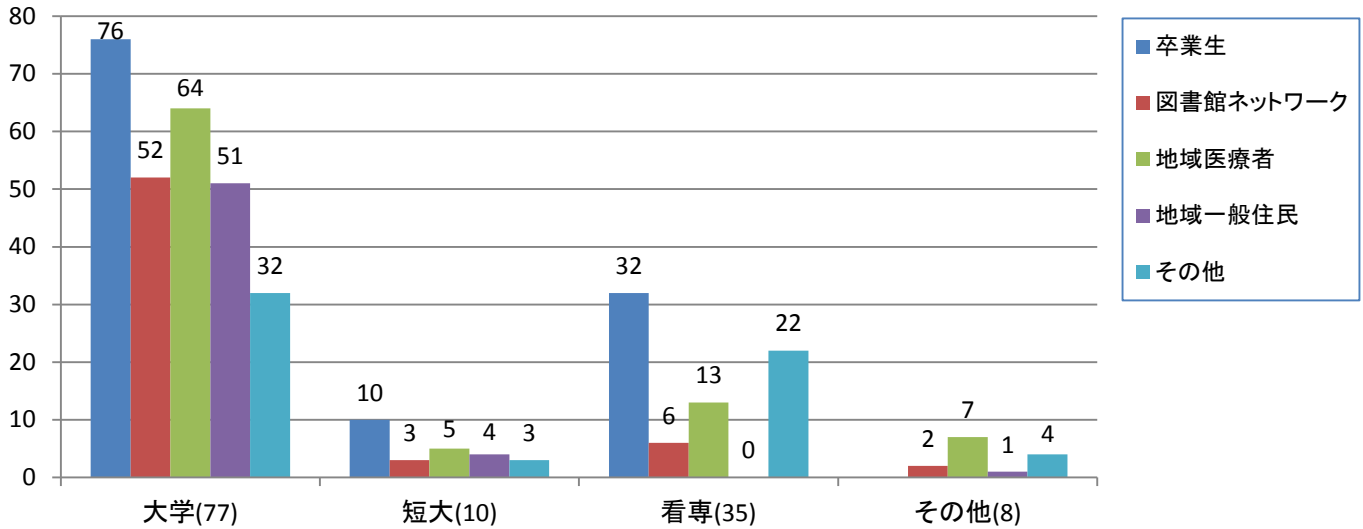
有効回答数 129館



設置母体別の全体数の平均は、大学477誌、短大203誌、看専57誌、その他171誌であった。1001誌以上の9館中2館は医大である。昨年と比べ大学、短大、専門学校にタイトル数の減少がみられた。

外部利用者（所属機関外）への奉仕

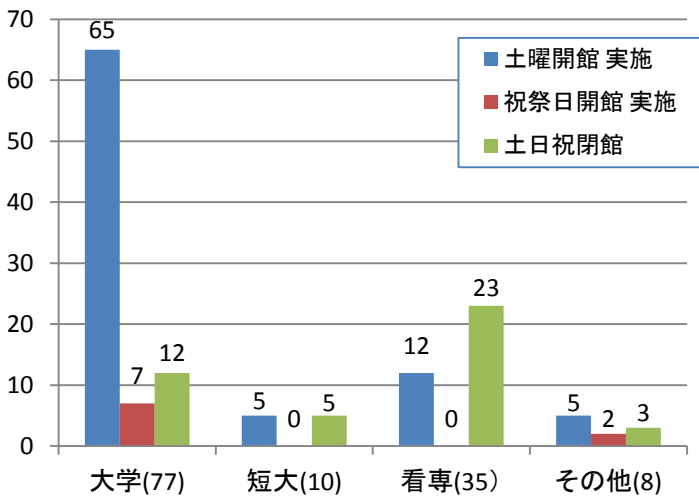
有効回答数 130館



有効回答数130館中の129館が外部利用者（所属機関外）に対して開放している。69%の機関が貸出を行っている。単行書貸出可は大学61館、短大8館、看専18館、その他2館。雑誌貸出可は、大学13館、短大3館、看専6館、その他1館。

土曜・祝日開館の実施

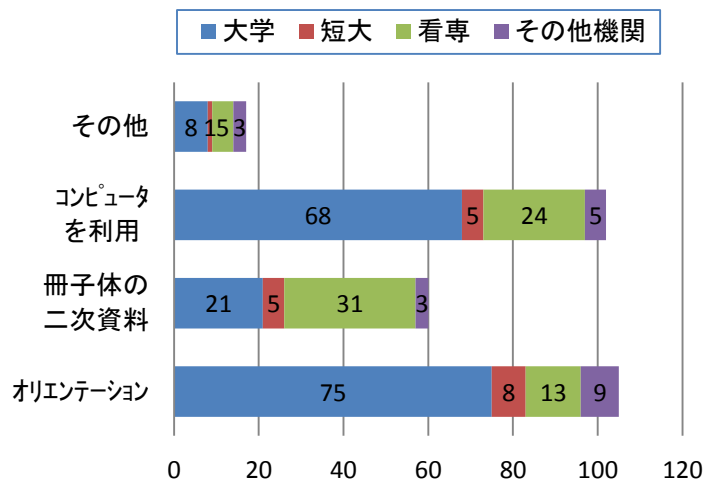
有効回答数 130館



*土曜日開館は全体の約67%（87館）が実施している。土日・祝日閉館は33%（43館）であった。

利用者教育

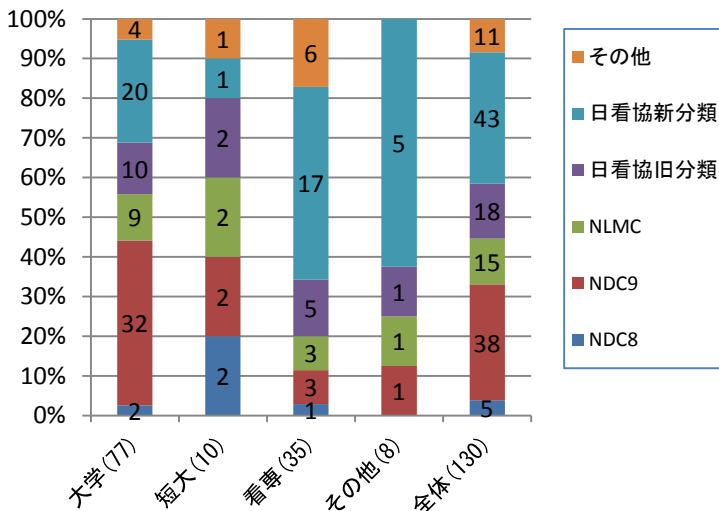
有効回答数 130館



*どんな時に実施しているかについては、1. 文献検索講習会(随時実施)、2. 授業代行としての文献検索指導、3. 研修会での講義、4. 随時対応。

看護図書分類

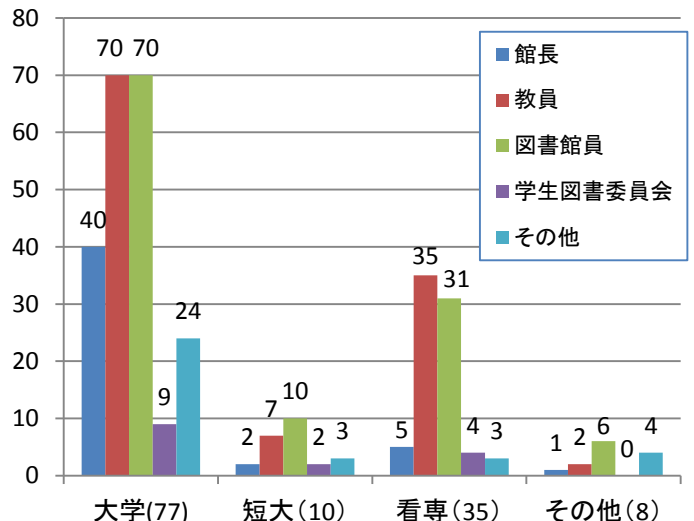
有効回答数 130館



*看護図書の分類採用を全体で見ると、日看協新(33%)、NDC9(29%)、日看協旧(14%)、NLMC(12%)の順となった。

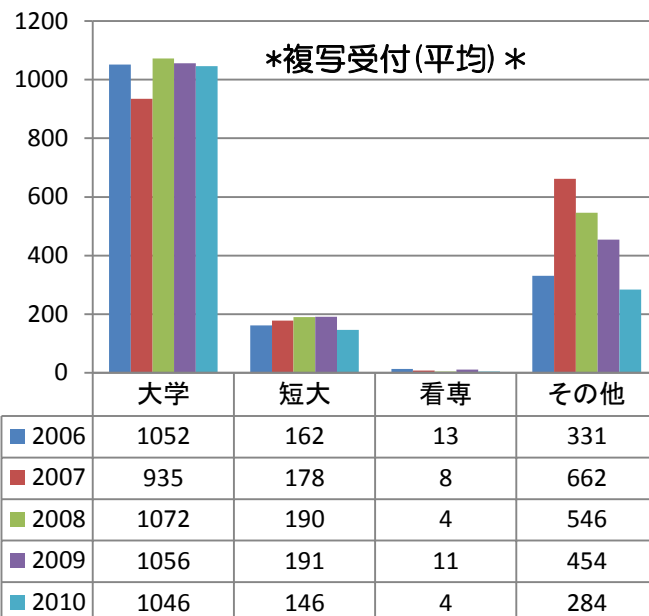
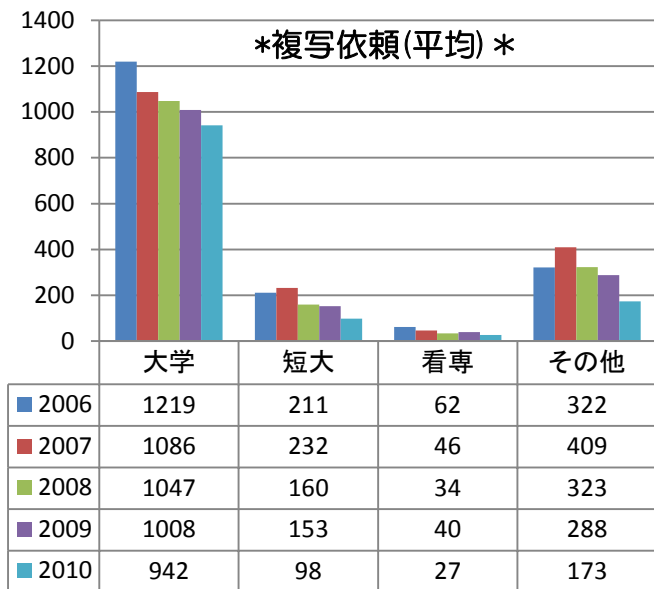
選書者

有効回答数 130館



*大学、短大、看専では、教員と図書館員が主体で選書を行う館(室)が多い。学生希望や図書館運営委員会、外来講師によるとの回答もあった。

*** 相互貸借 ***



有効回答数

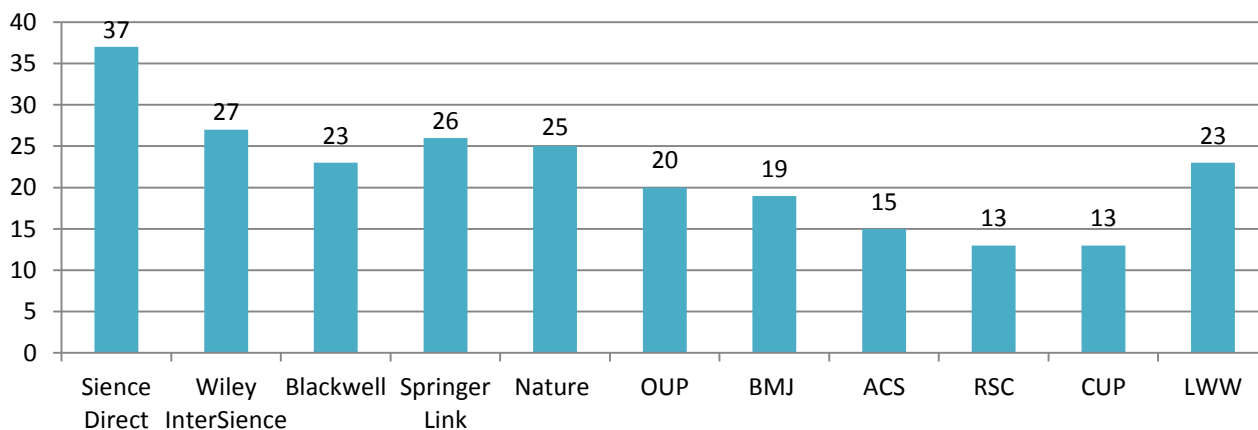
	2006	2007	2008	2009	2010
大学	58	58	67	75	75
短大	11	10	9	10	10
看専	23	24	28	27	27
その他	5	6	6	6	8

*全体的に、複製依頼数は減少している。受付数は昨年まで短大が増加の傾向にあったが、今回は減少となった。

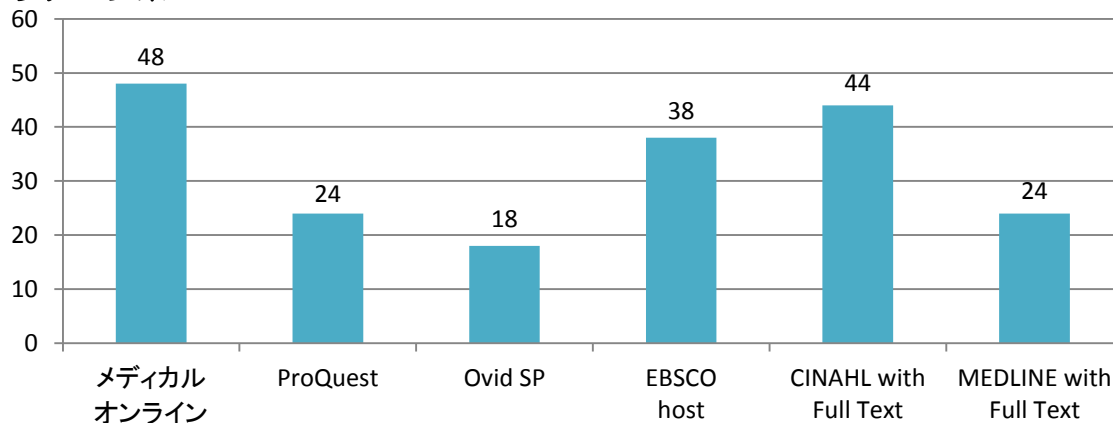
電子ジャーナル

全体の60%にあたる78館（大学70館、短大3館、看専2館、その他3館）が導入し、年々増加傾向にある。ただし、館単独ではなく大学本部・本館の予算で導入しているものも含む。

出版社系



アグリゲータ系



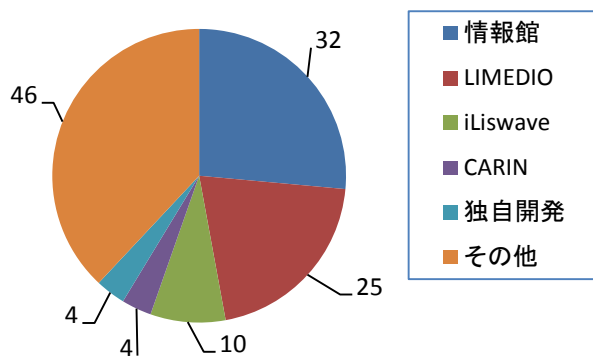
データベース

昨年同様、CiNii(120館)、Nacsis WebcatとNDL-OPAC(119館)、医中誌Web(112館)が全体での利用が多い。医中誌Webは大学(77館)、短大(10館)の全館で導入が確認された。ほか最新看護索引Web(57館)、JDreamⅡ(50館)。海外データベースでは、MEDLINE(73館)、CINAHL(71館)の利用が多い。昨年とグラフ形状に大きな差異はなく今回省略とした。

* 図書館システム *

有効回答数 130館

図書館システムは全体の93%にあたる121館（大学78館、短大7館、看専29館、その他7館）が導入している。

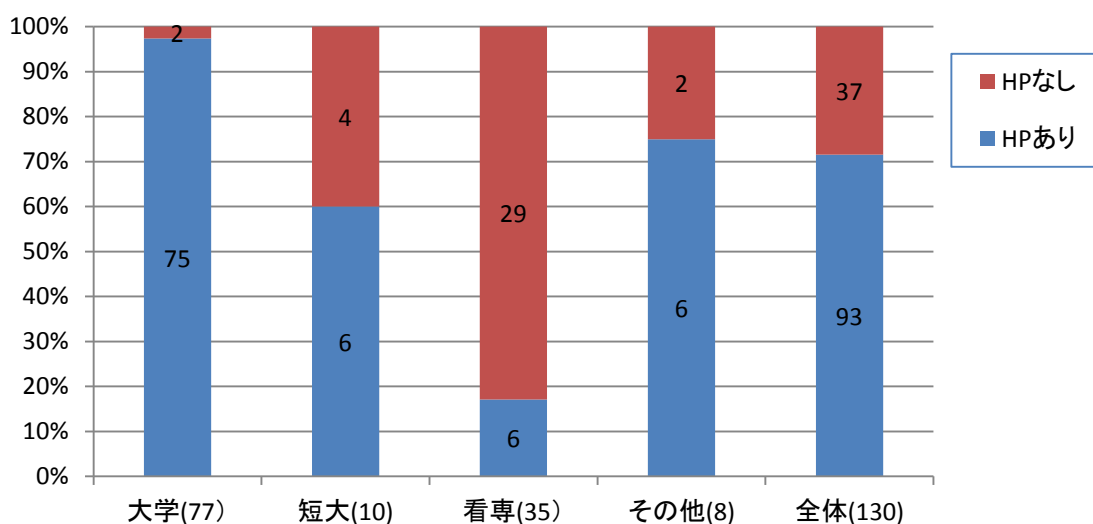


*上位3種(情報館・LIMEDIO・iLiswave)の合計が全体の55%で、残りの45%は利用館数が1~4と少数利用のシステムが占める。特に看専では利用館数1のシステムが多い。
情報館、LIMEDIOは館種に関わらず広く利用されているが、iLiswaveは大学のみが利用している。

* 図書館ホームページの開設 *

有効回答数 130館

全体の72%(大学75館 短大6館 看専6館 その他6館)がホームページを開設している。

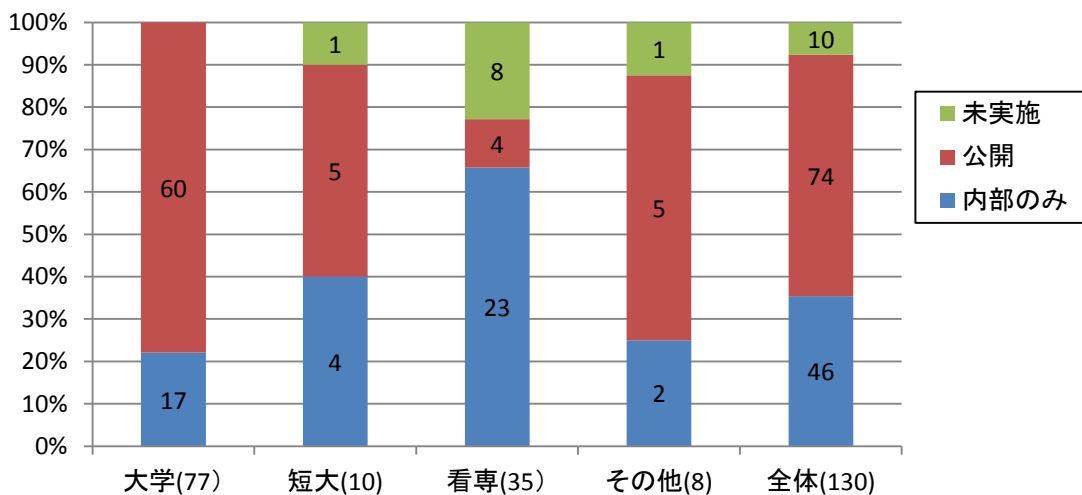


*大学では97%がホームページを持つ一方、看専では17%に留まっている。
ホームページ未開設館の79%を看専が占める。

* OPACの公開 *

有効回答数 130館

OPACは全体の92%(全大学77館 短大9館 看専27館 その他7館)が導入している。



*未実施館は10館で、そのうち7館が私立であった。
外部にOPACを公開している74館のうち、71館がホームページを開設している。

* その他 *

- ・ 一日平均貸出冊数
設置母体別一日平均貸出冊数は、大学62.8冊、短大58.2冊、看専22.4冊、その他6.2冊となっている。
- ・ 今回、新たな項目についても着目しグラフ化を行った。
- ・ 年間資料購入費
今回の調査でデータ記載はあるが非公開とする館が多く、グラフ化にあたってはそれら館データも含めた。